

## Pápulas amarillo-naranjas en región facial

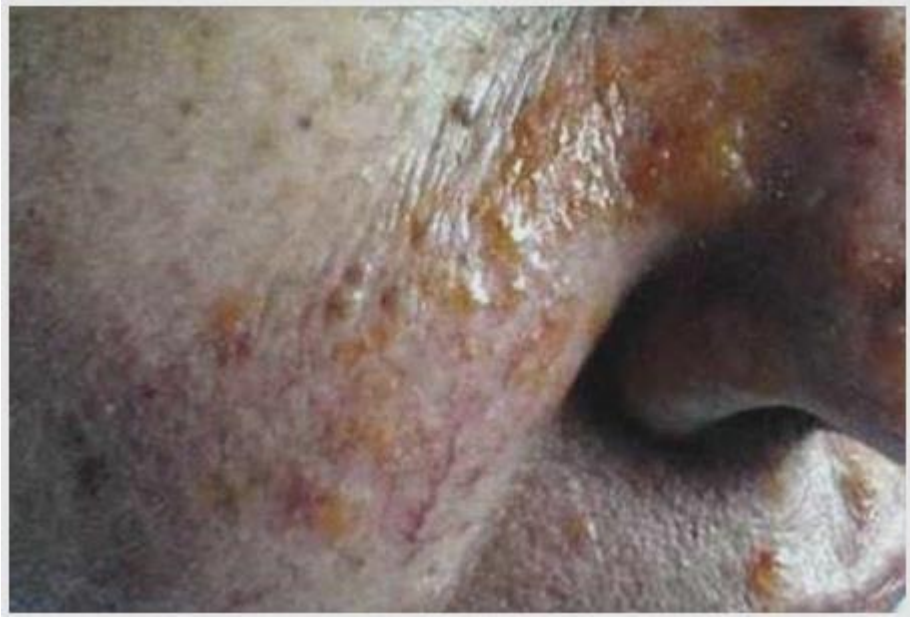
Yellow-orange papules in the facial region

### Caso clínico

Paciente femenina, fototipo III, de 58 años de edad, con antecedentes patológicos personales de bocio coloide multinodular, que desde aproximadamente un año antes comenzó a presentar múltiples pápulas de color amarillo-naranja, de consistencia blanda, algunas unidas formando placas, con afectación de la cara a predominio de ambas mejillas y nariz, y en menor grado de la región geniana y frente, que en ocasiones se acompañaba de prurito intenso. Resto del examen físico sin alteraciones (Figs. 1 y 2).

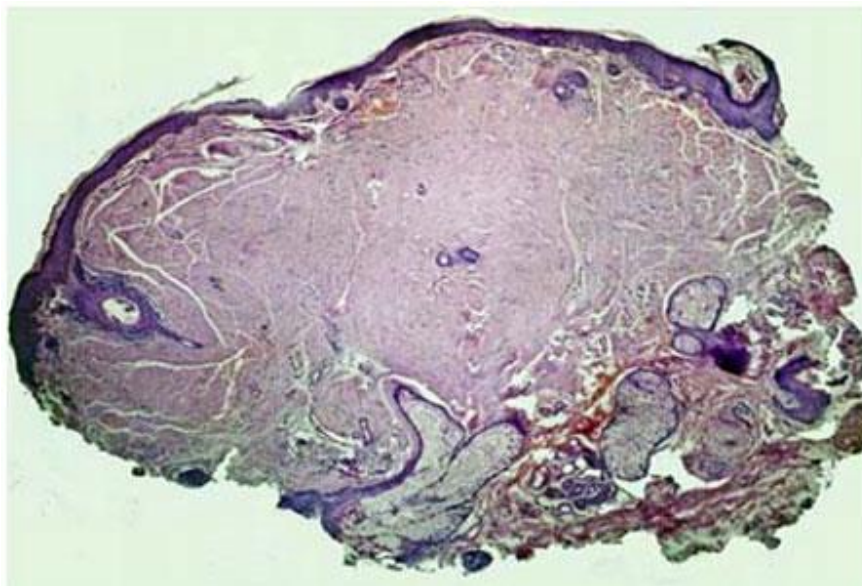


**Fig. 1** - Pápulas de color amarillo-naranja, con afectación de la cara.

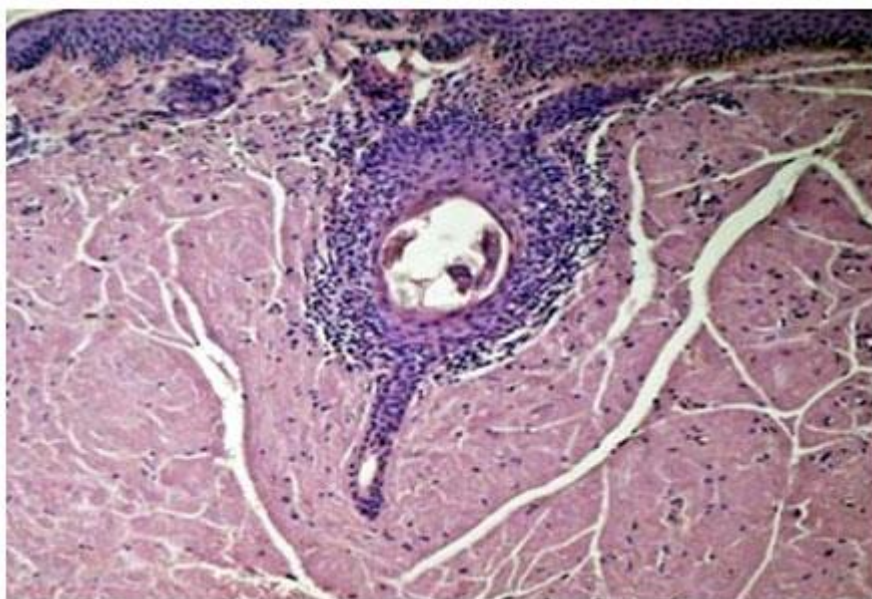


**Fig. 2** - Lesiones de consistencia blanda, a predominio de mejillas y nariz.

La paciente llevó tratamiento tópico con esteroides y fórmulas de medicina natural sin mostrar mejoría. Es valorada en consulta de dermatología y se decide realizar analítica sanguínea la cual no mostró alteraciones. Además, se le realiza biopsia de piel por ponche de 3 mm (Figs. 3 y 4).



**Fig. 3** - Imagen histológica de la lesión.



**Fig. 4** - Imagen histológica de la lesión a mayor aumento.